



แผนปฏิบัติการ
ประจำปีงบประมาณ พ.ศ.2567

กองพัฒนานักศึกษา
สำนักงานอธิการบดี
มหาวิทยาลัยราชภัฏยะลา



แผนปฏิบัติการ
ประจำปีงบประมาณ พ.ศ.2567

กองพัฒนานักศึกษา
สำนักงานอธิการบดี
มหาวิทยาลัยราชภัฏยะลา

คำนำ

แผนปฏิบัติการประจำปี พ.ศ.2567 นี้ จัดทำขึ้นเพื่อเป็นเครื่องมือในการดำเนินงานโครงการของกองพัฒนานักศึกษาให้ดำเนินไปอย่างมีประสิทธิภาพสอดคล้องกับแผนกลยุทธ์ ของสำนักงานอธิการบดี และแผนพัฒนาของมหาวิทยาลัยราชภัฏยะลาอย่างมีเป้าหมายและทิศทาง ตลอดจนเป็นเครื่องมือในการกำกับติดตามการดำเนินงานของกองพัฒนานักศึกษาและการประสานการปฏิบัติงานกับหน่วยงานต่าง ๆ ของมหาวิทยาลัยราชภัฏยะลาต่อไป

ผู้ช่วยศาสตราจารย์ ดร.เพ็ญภา เกื้อเกตุ
รักษาการในตำแหน่งผู้อำนวยการกองพัฒนานักศึกษา

สารบัญ

แผนยุทธศาสตร์และนโยบายที่เกี่ยวข้องกับการพัฒนานักศึกษา	1
ส่วนที่ 1 บทนำ	11
ส่วนที่ 2 แผนปฏิบัติการประจำปีงบประมาณ พ.ศ. 2567	17
ปรัชญา	17
วิสัยทัศน์	17
พันธกิจ	17
วัตถุประสงค์	18
ประเด็นยุทธศาสตร์	18
เป้าประสงค์เชิงยุทธศาสตร์	19
ส่วนที่ 3 แผนพัฒนานักศึกษาที่เชื่อมโยง / สอดคล้องกับยุทธศาสตร์มหาวิทยาลัย	20
ประเด็นยุทธศาสตร์ที่ 1	20
ประเด็นยุทธศาสตร์ที่ 2	24
ประเด็นยุทธศาสตร์ที่ 3	26
ประเด็นยุทธศาสตร์ที่ 4	28
ภาคผนวก	31

แผนยุทธศาสตร์และนโยบายที่เกี่ยวข้องกับการพัฒนานักศึกษา

การพัฒนานักศึกษาเป็นภารกิจหนึ่งของกองพัฒนานักศึกษาที่จะต้องสอดคล้องกับยุทธศาสตร์และนโยบายต่างๆ อาทิ พระบรมราโชบายด้านการศึกษาของในหลวงรัชกาลที่ 10 แผนพัฒนาเศรษฐกิจและสังคมแห่งชาติ แผนยุทธศาสตร์ชาติ 20 ปี นโยบายการผลิตบัณฑิตวิศวกรสังคม และสอดคล้องกับคุณลักษณะบัณฑิตในศตวรรษที่ 21 และยุทธศาสตร์มหาวิทยาลัยราชภัฏยะลา 20 ปี (พ.ศ.2561-2580)

พระบรมราโชบายด้านการศึกษา

พระบรมราโชบายด้านการศึกษาของในหลวงรัชกาลที่ 10 การศึกษามุ่งสร้างพื้นฐานให้แก่ผู้เรียน 4 ด้านสำคัญ คือ

1. มีทัศนคติที่ถูกต้องต่อบ้านเมือง
 - 1.1 ความรู้ความเข้าใจต่อชาติบ้านเมือง
 - 1.2 ยึดมั่นในศาสนา
 - 1.3 มั่นคงในสถาบันกษัตริย์
 - 1.4 มีความเอื้ออาทรต่อครอบครัวและชุมชนของตน
2. มีพื้นฐานชีวิตที่มั่นคง – มีคุณธรรม
 - 2.1 รู้จักแยกแยะสิ่งที่ดี – ชอบ / ชั่ว – ตี
 - 2.2 ปฏิบัติแต่สิ่งที่ชอบ สิ่งที่ดีงาม
 - 2.3 ปฏิเสธสิ่งที่ไม่ดี สิ่งที่ไม่ดี
 - 2.4 ช่วยกันสร้างคนดีให้แก่บ้านเมือง
3. มีงานทำ – มีอาชีพ
 - 3.1 การเลี้ยงดูลูกหลานในครอบครัว หรือการฝึกฝนอบรมในสถานศึกษาต้องมุ่งให้เด็ก และเยาวชน รักงาน สู้งาน ทำผลงานสำเร็จ

3.2 การฝึกฝนอบรมทั้งในหลักสูตร และนอกหลักสูตรต้องมีจุดมุ่งหมายให้ผู้เรียนทำงานเป็นและมีงานทำในที่สุด

3.3 ต้องสนับสนุนผู้สำเร็จหลักสูตร มีอาชีพ มีงานทำ จนสามารถเลี้ยงตนเอง และครอบครัว

4. เป็นพลเมืองที่ดี

4.1 การเป็นพลเมืองดี เป็นหน้าที่ของทุกคน

4.2 ครอบครัว – สถานศึกษาและสถานประกอบการต้องส่งเสริมให้ทุกคนมีโอกาสทำหน้าที่เป็นพลเมืองดี

4.3 การเป็นพลเมืองดี คือ “เห็นอะไรที่จะทำเพื่อบ้านเมืองได้ก็ต้องทำ” เช่น งานอาสาสมัคร งานบำเพ็ญประโยชน์ งานสาธารณกุศลให้ทำ

ด้วยความมีน้ำใจ และความเอื้ออาทร

แผนพัฒนาเศรษฐกิจและสังคมแห่งชาติ

แผนพัฒนาเศรษฐกิจและสังคมแห่งชาติ ฉบับที่ 12 มีวิสัยทัศน์สำคัญ คือ “ประเทศมีความมั่นคง มั่งคั่ง ยั่งยืน เป็นประเทศพัฒนาแล้วด้วยการพัฒนาตามหลักปรัชญาของเศรษฐกิจพอเพียง” โดยมีหลักการสำคัญของแผนพัฒนา คือ

1. ยึด “หลักปรัชญาของเศรษฐกิจพอเพียง”

2. ยึด “คนเป็นศูนย์กลางการพัฒนา”

3. ยึด “วิสัยทัศน์ภายใต้ยุทธศาสตร์ชาติ 20 ปี”

4. ยึด “เป้าหมายอนาคตประเทศไทยปี 2579”

5. ยึด “หลักการเจริญเติบโตทางเศรษฐกิจที่ลดความเหลื่อมล้ำและขับเคลื่อนการเจริญเติบโตจากการเพิ่มผลผลิตภาพการผลิตบนฐานของการใช้ภูมิปัญญาและนวัตกรรม”

6. ยึด “หลักการนำไปสู่การปฏิบัติให้เกิดผลสัมฤทธิ์อย่างจริงจังใน 5 ปีที่ต่อยอดไปสู่ผลสัมฤทธิ์ที่เป็นเป้าหมายระยะยาว”

แผนยุทธศาสตร์ชาติ 20 ปี

ยุทธศาสตร์ชาติ 20 ปี (พ.ศ.2564-2580) มียุทธศาสตร์ที่สำคัญ 6 ด้าน คือ 1) ยุทธศาสตร์ชาติด้านความมั่นคง 2) ยุทธศาสตร์ชาติด้านการสร้างความสามารถในการแข่งขัน 3) ยุทธศาสตร์ชาติด้านการพัฒนาและเสริมสร้างศักยภาพทรัพยากรมนุษย์ 4) ยุทธศาสตร์ชาติด้านการสร้างโอกาสและความเสมอภาคทางสังคม 5) ยุทธศาสตร์ชาติด้านการสร้างการเติบโตบนคุณภาพชีวิตที่เป็นมิตรกับสิ่งแวดล้อม และ 6) ยุทธศาสตร์ชาติด้านการปรับสมดุลและพัฒนาระบบบริหารจัดการภาครัฐ สำหรับงานพัฒนานักศึกษามีความเกี่ยวข้องกับยุทธศาสตร์ชาติด้านการพัฒนาและเสริมสร้างศักยภาพทรัพยากรมนุษย์ โดยมุ่งพัฒนาคุณภาพชีวิต และความเป็นอยู่ที่ดีของนักศึกษา ส่งเสริมสนับสนุนให้เกิดการเรียนรู้ตลอดชีวิต และมุ่งพัฒนานักศึกษาให้เป็นส่วนหนึ่งในการพัฒนาสังคมและชุมชน โดยการปลูกฝังค่านิยมและวัฒนธรรมที่พึงประสงค์ พัฒนาศักยภาพตามขั้นปีหรือช่วงวัย การใช้กระบวนการวิศวกรรมสังคมในการเรียนรู้เพื่อให้สอดคล้องกับการเปลี่ยนแปลงในศตวรรษที่ 21 การสร้างความตระหนักในความหลากหลายของมนุษย์ การมีสุขภาวะที่ดี และส่งเสริมศักยภาพด้านการกีฬา ซึ่งพันธกิจของกองพัฒนานักศึกษามีความสอดคล้องกับยุทธศาสตร์ชาติ 20 ปี โดยเป้าหมายเพื่อพัฒนานักศึกษาให้มีคุณลักษณะตามที่ชาติต้องการ

นโยบายการผลิตบัณฑิตวิศวกรรมสังคม

วิศวกรรมสังคมเกิดคุณลักษณะ 4 ประการ คือ

- 1) มีทัศนคติที่ดีและถูกต้อง
- 2) มีพื้นฐานชีวิตที่มั่นคง เข้มแข็ง
- 3) มีอาชีพ มีงานทำ และ
- 4) เป็นพลเมืองดี มีระเบียบวินัย

วิศวกรรมสังคมเกิดทักษะ 4 ประการ คือ

- 1) ทักษะการคิดวิเคราะห์เชิงเหตุ-ผล เห็นปัญหาเป็นสิ่งท้าทาย
- 2) ทักษะการสื่อสารองค์ความรู้เพื่อแก้ปัญหา

- 3) ทักษะการทำงานร่วมกันโดยปราศจากข้อขัดแย้ง ระดมสรรพกำลังและทรัพยากรในการแก้ปัญหา และ
- 4) ทักษะการสร้างนวัตกรรมชุมชน

คุณลักษณะบัณฑิตในศตวรรษที่ 21

คุณลักษณะบัณฑิตเป็นไปตามกรอบมาตรฐานคุณวุฒิแห่งชาติ (TQF) 5 ประการ ประกอบด้วย

1. ด้านคุณธรรมจริยธรรม
 - (1) ความซื่อสัตย์ เคารพในจรรยาบรรณวิชาชีพ
 - (2) ความมีวินัย ตรงต่อเวลา รับผิดชอบต่อหน้าที่
 - (3) ความอดทน อดกลั้น ชยัน อุตสาหะในการทำงาน
 - (4) ความเสียสละ เห็นแก่ประโยชน์ส่วนรวม
 - (5) การประพฤติตนอยู่ในศีลธรรมอันดี
2. ด้านความรู้
 - (1) ความรู้เชิงวิชาการทั่วไป องค์กรความรู้/ข่าวสารใหม่ๆ ทันท่วงทีเหตุการณ์
 - (2) ความรู้ความสามารถ รู้ลึกในวิชาชีพ
 - (3) ความสามารถในการนำความรู้ที่เรียนมาประยุกต์ไปใช้ในการปฏิบัติงานได้อย่างสร้างสรรค์
 - (4) ความสามารถในการวิเคราะห์และแก้ไขปัญหาด้วยวิธีการที่เหมาะสมตามหลักวิชาการวิชาชีพ
 - (5) ความสามารถในการบูรณาการความรู้ในวิชาชีพกับความรู้ในศาสตร์อื่น ๆ ที่เกี่ยวข้อง
3. ด้านทักษะทางปัญญา
 - (1) ความสามารถในการวางแผนการทำงานได้อย่างเป็นระบบ

- (2) ความสามารถในการวิเคราะห์และสรุปประเด็นปัญหาที่เกิดขึ้น
 - (3) ความสามารถในการแก้ปัญหาของงานได้อย่างเป็นระบบและใช้ข้อมูลประกอบการตัดสินใจ
 - (4) มีความคิดริเริ่มสร้างสรรค์และสามารถต่อยอดองค์ความรู้จากความรู้เดิมได้
 - (5) ความเป็นผู้แสวงหาความรู้เพิ่มเติม เรียนรู้ด้วยตนเองอย่างต่อเนื่อง
4. ด้านทักษะความสัมพันธ์ระหว่างบุคคลและความรับผิดชอบ
- (1) ความสามารถในการสื่อสารกับผู้ร่วมงานได้อย่างมีประสิทธิภาพ
 - (2) ความเป็นผู้นำ ผู้ริเริ่มแสดงประเด็นในการแก้ไขปัญหา พร้อมทั้งแสดงจุดยืนตามหลักวิชาการอย่างเหมาะสม
 - (3) ความสามารถในการปรับตัวและทำงานร่วมกับผู้อื่น ทั้งในฐานะผู้นำและผู้ตาม ตามที่ได้รับมอบหมายได้อย่างมีประสิทธิภาพ
 - (4) ความสามารถในการปรับตัวให้เข้ากับระบบงาน
 - (5) ความตระหนักในบทบาทและหน้าที่ที่พึงมีต่อตนเองและสังคม
 - (6) มีจิตสำนึกด้านความปลอดภัยในการปฏิบัติงาน การรักษาสภาพแวดล้อม
5. ด้านทักษะการวิเคราะห์เชิงตัวเลขการสื่อสารและการใช้เทคโนโลยีสารสนเทศ
- (1) ความสามารถในการใช้โปรแกรมคอมพิวเตอร์สำหรับการทำงานที่เกี่ยวข้องกับวิชาชีพ
 - (2) ความสามารถในการวิเคราะห์ สังเคราะห์ข้อมูลสารสนเทศ และประยุกต์ใช้ในการทำงาน
 - (3) ความสามารถในการใช้ภาษาไทยในการสื่อสารทั้งการพูด การเขียน และการสื่อความหมายโดยใช้สัญลักษณ์
 - (4) ความสามารถในการใช้ภาษาอังกฤษ หรือภาษาอื่น ๆ ที่เกี่ยวข้องในการทำงาน
 - (5) ความสามารถในการใช้เทคโนโลยีสารสนเทศในการแสวงหาข้อมูล/การนำเสนองาน/การปฏิบัติงานให้บรรลุเป้าหมาย

นอกจากคุณลักษณะบัณฑิตในศตวรรษที่ 21 ต้องมีทักษะที่จำเป็น 3 ประการ คือ

1. ทักษะการเรียนรู้และนวัตกรรม
2. ทักษะด้านสารสนเทศสื่อและเทคโนโลยี
3. ทักษะชีวิตและการทำงาน

แผนยุทธศาสตร์มหาวิทยาลัยราชภัฏยะลา ระยะ 20 ปี(พ.ศ. 2561–2580)

มหาวิทยาลัยราชภัฏยะลาก่อกำเนิดจากโรงเรียนฝึกหัดครูและได้รับการยกฐานะเป็นมหาวิทยาลัยราชภัฏยะลา ตามพระราชบัญญัติมหาวิทยาลัยราชภัฏ พ.ศ. 2547 การพัฒนาของมหาวิทยาลัยอยู่บนพื้นฐานความเข้มแข็ง และความสามารถทางวิชาการที่มีมาแต่เดิม โดยเฉพาะด้านการผลิตครู ปัจจุบันมหาวิทยาลัยได้เร่งปรับตัวให้สอดคล้องกับการเปลี่ยนแปลงอย่างต่อเนื่อง ภายใต้ปรัชญา “สร้างพลังปัญญาเพื่อพัฒนาท้องถิ่นชายแดนใต้” และการดำเนินงานตามพันธกิจในการผลิตและพัฒนากำลังคน รวมทั้งการสร้างองค์ความรู้เทคโนโลยีนวัตกรรมบนฐานทุนทรัพยากร และอัตลักษณ์ของพื้นที่ชายแดนภาคใต้โดยยึดหลักการบริหารจัดการที่คำนึงถึงการปรับตัวพร้อมรับแนวโน้มบริบทที่เปลี่ยนแปลงไปอย่างรวดเร็ว เพื่อให้บรรลุวิสัยทัศน์องค์กร “มหาวิทยาลัยคลังปัญญาแห่งชายแดนใต้” (University of WISDOM Bank) อย่างยั่งยืนต่อไป

การจัดทำยุทธศาสตร์มหาวิทยาลัยราชภัฏยะลา 20 ปี(พ.ศ. 2561–2580) เพื่อเป็นแนวทางในการยกระดับคุณภาพมาตรฐานของมหาวิทยาลัยอันจะนำไปสู่การพัฒนาและยกระดับคุณภาพมาตรฐานชีวิตของประชาชนในชุมชนท้องถิ่นอย่างแท้จริง โดยมหาวิทยาลัยได้กำหนดตำแหน่ง (positioning) เป้าหมายทิศทางและพันธกิจโดยมีจุดเน้นและอัตลักษณ์ของมหาวิทยาลัยใน 4 กลุ่มสาขาวิชา คือ การผลิตและพัฒนาวิชาชีพครูอุตสาหกรรมเกษตรและอาหาร อุตสาหกรรมบริการและสุขภาพ และภาษา ศิลปะและวัฒนธรรม ซึ่งสอดคล้องกับศักยภาพและบริบทของพื้นที่ชายแดนภาคใต้

การขับเคลื่อนมหาวิทยาลัยราชภัฏยะลาไปสู่เป้าหมายที่กำหนดนั้น จะต้องผลักดันกลุ่มสาขาวิชาดังกล่าวให้มีความเข้มแข็ง มีความพร้อมทั้งด้านบุคลากร ครุภัณฑ์ หลักสูตร มีผลงานวิจัยและนวัตกรรมเพื่อจดทะเบียนทรัพย์สินทางปัญญา มีเครือข่ายความร่วมมือต่าง ๆ เพื่อพัฒนาในกลุ่มสาขาวิชาดังกล่าวให้เป็นศูนย์ความเป็นเลิศที่สามารถพัฒนาตนเองได้อย่างยั่งยืนและเป็นแหล่งพึ่งพิงทางวิชาการให้กับชุมชนท้องถิ่น นอกจากนี้ในการดำเนินการต่าง ๆ จำเป็นต้องมี

ระบบบริหารจัดการที่ดีตามหลักธรรมาภิบาลและมีความยืดหยุ่นในทุกๆ มิติ ตั้งแต่การบริหารจัดการทรัพยากร งบประมาณ และบุคลากร ตลอดจนโครงสร้างพื้นฐานสำหรับการวิจัย เช่น กองทุนวิจัย ครุภัณฑ์วิจัยห้องปฏิบัติการ และโครงสร้างพื้นฐานด้านเทคโนโลยีสารสนเทศ เป็นต้น ซึ่งมหาวิทยาลัยได้สร้างศักยภาพไว้แล้วในระดับหนึ่งและมีแผนในการพัฒนาอย่างต่อเนื่องเพื่อความยั่งยืนและสามารถแข่งขันได้ในอนาคต

ยุทธศาสตร์มหาวิทยาลัยราชภัฏยะลา 20 ปี(พ.ศ. 2561–2580) มีเจตนารมณ์สำคัญที่จะให้เป็นแผนเชิงรุกที่กำหนดทิศทางการพัฒนามหาวิทยาลัยในระยะยาว ที่จะก่อให้เกิดกระบวนการเรียนรู้และมองอนาคตร่วมกัน จึงกำหนดหลักการนำบทบาทและภาระหน้าที่ตามมาตรา 8 แห่งพระราชบัญญัติมหาวิทยาลัยราชภัฏพ.ศ. 2547 มาเป็นกรอบแนวทางการขับเคลื่อนการพัฒนาให้สอดคล้องเชื่อมโยงกับยุทธศาสตร์ชาติแผนแม่บทภายใต้ยุทธศาสตร์ชาติ มหาวิทยาลัยราชภัฏยะลา ได้กำหนดปรัชญา วิสัยทัศน์ พันธกิจ วัตถุประสงค์ และเป้าหมายดังนี้

ปรัชญา

สร้างพลังปัญญาเพื่อพัฒนาท้องถิ่นชายแดนใต้

วิสัยทัศน์

มหาวิทยาลัยคลังปัญญาแห่งชายแดนใต้

คลังปัญญา หมายถึง แหล่งรวบรวม สั่งสม ถ่ายทอดองค์ความรู้ปัญญา และนวัตกรรมขององค์กร ชุมชนและท้องถิ่นชายแดนใต้รวมทั้งทรัพยากรมนุษย์ที่เป็นบุคลากรและบัณฑิตของมหาวิทยาลัย

ชายแดนใต้ หมายถึง พื้นที่บริการหลักของมหาวิทยาลัย ได้แก่จังหวัดยะลา ปัตตานี และนราธิวาส

พันธกิจ

1. ผลิตบัณฑิตให้เป็นนักปฏิบัติ มีสมรรถนะสำหรับการประกอบอาชีพและการดำรงชีวิตในศตวรรษที่ 21 เป็นคลังปัญญาของชุมชนและท้องถิ่น

2. วิจัยและพัฒนา เพื่อสร้างองค์ความรู้และนวัตกรรมที่มีคุณภาพและมาตรฐาน โดยมุ่งเน้นการแก้ไขปัญหา และพัฒนาคุณภาพชีวิตของประชาชนในชุมชนและท้องถิ่นชายแดนใต้
3. ให้บริการวิชาการถ่ายทอดเทคโนโลยีและนวัตกรรม โดยการบูรณาการองค์ความรู้กับภูมิปัญญาและความร่วมมือกับทุกภาคส่วน บนฐานทุนทางวัฒนธรรมและทรัพยากรของชุมชนและท้องถิ่น
4. บริหารจัดการมหาวิทยาลัยให้มีประสิทธิภาพ มีคุณธรรมและความโปร่งใส พร้อมรับการเปลี่ยนแปลงและมีการพัฒนาอย่างต่อเนื่องและยั่งยืน โดยมุ่งเน้นการใช้เทคโนโลยีและดิจิทัล ให้แก่ชุมชน ท้องถิ่น และสังคม

วัตถุประสงค์

1. จัดการเรียนการสอนให้บัณฑิตมีสมรรถนะ มีความสามารถแก้ปัญหาและสร้างสรรค์นวัตกรรม ตลอดจนใช้ชีวิตในสังคมพหุวัฒนธรรมด้วยหลักคุณธรรมได้อย่างมีความสุข
2. วิจัย สร้างองค์ความรู้และนวัตกรรมเพื่อการแก้ปัญหา การพัฒนาคุณภาพชีวิต การสร้างมูลค่าและทุนทางสังคม อันจะนำไปสู่การสร้างมูลค่าเพิ่ม การลดช่องว่างและความเหลื่อมล้ำให้แก่ชุมชน ท้องถิ่น และประเทศ
3. ให้บริการวิชาการ ถ่ายทอดเทคโนโลยีและนวัตกรรม น้อมนำแนวพระราชดำริ และทำนุบำรุงศิลปวัฒนธรรมที่สอดคล้องกับความต้องการ และการแก้ไขปัญหาของชุมชน ท้องถิ่นและสังคม เพื่อให้ประชาชนมีคุณภาพและมาตรฐานชีวิตที่ดีมีความพอเพียง มีความเข้มแข็งและพัฒนาอย่างยั่งยืน
4. บริหารจัดการทรัพยากรของมหาวิทยาลัยให้มีความคล่องตัว สู่การเปลี่ยนแปลงที่ดีและมีการพัฒนาอย่างต่อเนื่อง

เป้าหมาย

1. การสร้างโอกาสและความเสมอภาคทางการศึกษาแก่ชุมชนและท้องถิ่น
2. การบูรณาการงานวิจัย การบริการวิชาการ และทำนุบำรุงศิลปวัฒนธรรมเข้ากับกระบวนการจัดการเรียนรู้และการมีส่วนร่วมกับชุมชน และท้องถิ่น

3. การยกระดับคุณภาพชีวิต การลดช่องว่างและความเหลื่อมล้ำทางสังคม การสร้างประชาชนในท้องถิ่นชายแดนใต้ให้มีความเข้มแข็งอย่างยั่งยืน
4. เป็นองค์กรแห่งความเป็นเลิศ นำสังคม พร้อมเป็นที่พึ่งของประชาชนและท้องถิ่น

เพื่อให้บรรลุตามวิสัยทัศน์ พันธกิจ วัตถุประสงค์และเป้าหมาย มหาวิทยาลัยราชภัฏยะลา จึงได้กำหนดยุทธศาสตร์ 20 ปี(พ.ศ. 2561–2580) ไว้ 5 ยุทธศาสตร์ดังนี้

ประเด็นยุทธศาสตร์ที่ 1 การพัฒนาคุณภาพการศึกษา

เป้าประสงค์

1. บัณฑิตมีสมรรถนะตามความต้องการของท้องถิ่นและประเทศ
2. ประชาชนมีการเรียนรู้อย่างต่อเนื่องตลอดชีวิต

ประเด็นยุทธศาสตร์ที่ 2 การวิจัยและนวัตกรรมเพื่อการพัฒนาท้องถิ่น

เป้าประสงค์

งานวิจัยและงานสร้างสรรค์สามารถยกระดับคุณภาพการศึกษา และคุณภาพชีวิตของประชาชนในท้องถิ่น

ประเด็นยุทธศาสตร์ที่ 3 การส่งเสริมและพัฒนาท้องถิ่นเพื่อความยั่งยืน

เป้าประสงค์

ลดความเหลื่อมล้ำ ของประชาชนในพื้นที่

ประเด็นยุทธศาสตร์ที่ 4 การศึกษาและการพัฒนาเพื่อความมั่นคง

เป้าประสงค์

พื้นที่ชายแดนใต้มีสันติสุข

ประเด็นยุทธศาสตร์ที่ 5 การพัฒนาระบบบริหารจัดการให้มีประสิทธิภาพ
เป้าประสงค์

1. มหาวิทยาลัยได้รับการยอมรับ
2. มหาวิทยาลัยเป็นองค์กรแห่งคุณธรรม และความโปร่งใส

ส่วนที่ 1 บทนำ

ชื่อหน่วยงาน กองพัฒนานักศึกษา สำนักงานอธิการบดี

สถานที่ตั้ง เลขที่ 133 ถนนเทศบาล 3 ตำบลสะเตง อำเภอเมือง จังหวัดยะลา 95000 โทรศัพท์ 073-299605

ประวัติความเป็นมาของหน่วยงาน

กองพัฒนานักศึกษา เดิมมีฐานะเป็นฝ่ายกิจการนักศึกษาในวิทยาลัยครูยะลา ตามประกาศกระทรวงศึกษาธิการ ต่อมาในปี พ.ศ.2518 ได้มีประกาศใช้พระราชบัญญัติวิทยาลัยครู พ.ศ.2518 วิทยาลัยครูได้รับการยกฐานะตามพระราชบัญญัติให้สามารถผลิตครูได้ถึงระดับปริญญาตรี และได้มีประกาศการแบ่งส่วนราชการในวิทยาลัยครูใหม่ โดยได้รับยกฐานะเป็นสำนักกิจการนักศึกษา มีฐานะเทียบเท่าคณะวิชา ประกอบด้วยฝ่ายต่างๆ 4 ฝ่าย คือ

1. ฝ่ายเลขานุการ
2. ฝ่ายสวัสดิการนักศึกษา
3. ฝ่ายแนะนนวนักศึกษา
4. ฝ่ายพัฒนาบุคลากรนักศึกษา

วันที่ 27 ธันวาคม 2542 สถาบันราชภัฏยะลาได้มีประกาศเรื่องโครงการสร้างการบริหารงานในสถาบันราชภัฏยะลา เพื่อให้การบริหารและการดำเนินงานต่างๆ เป็นไปอย่างมีระบบ มีความคล่องตัวและสามารถรองรับภารกิจของสถาบันได้อย่างมีประสิทธิภาพ ในส่วนของสำนักกิจการนักศึกษาได้แบ่งโครงสร้างการบริหารงาน ดังนี้

1. สำนักงานเลขานุการ
2. กลุ่มงานสวัสดิการนักศึกษา
3. กลุ่มงานพัฒนานักศึกษา
4. กลุ่มงานกิจกรรมนักศึกษา
5. กลุ่มงานแนะแนวสนเทศ

วันที่ 6 พฤษภาคม 2548 มหาวิทยาลัยได้มีประกาศ เรื่อง การจัดโครงสร้างการบริหารงานภายในมหาวิทยาลัยราชภัฏยะลา เพื่อรองรับการเปลี่ยนแปลงตามพระราชบัญญัติมหาวิทยาลัยราชภัฏ พ.ศ.2547 ทำให้มีการปรับเปลี่ยนโครงสร้างของสำนักกิจการนักศึกษาเป็น กองพัฒนานักศึกษา มีฐานะเทียบเท่ากองสังกัดสำนักงานอธิการบดี ประกอบด้วยฝ่ายต่าง ๆ 4 ฝ่าย ได้แก่

- | | |
|--------------------------|-----------------------------|
| 1. ฝ่ายกิจกรรมนักศึกษา | 2. ฝ่ายพัฒนานักศึกษา |
| 3. ฝ่ายสวัสดิการนักศึกษา | 4. ฝ่ายแนะแนวและบริการอาชีพ |

มหาวิทยาลัยได้มีประกาศ เรื่อง การจัดโครงสร้างการบริหารงานภายในมหาวิทยาลัยราชภัฏยะลา ลงวันที่ 20 ตุลาคม พ.ศ.2549 จึงทำให้มีการปรับเปลี่ยนโครงสร้างของกองพัฒนานักศึกษา ซึ่งประกอบด้วยงานต่างๆ ดังนี้

- | | |
|-------------------------|---------------------|
| 1. งานบริหารทั่วไป | 2. งานพัฒนานักศึกษา |
| 3. งานสวัสดิการนักศึกษา | 4. งานแนะแนว |

บุคลากร

รองอธิการบดีฝ่ายพัฒนานักศึกษาและมวลชนสัมพันธ์

ผู้ช่วยศาสตราจารย์ ดร.บุญสิทธิ์ ไชยชนะ

ผู้อำนวยการกองพัฒนานักศึกษา

ผู้ช่วยศาสตราจารย์ ดร.เพ็ญภา เกื้อเกตุ

หัวหน้างานกองพัฒนานักศึกษา

นายอรุณ หนูสอน

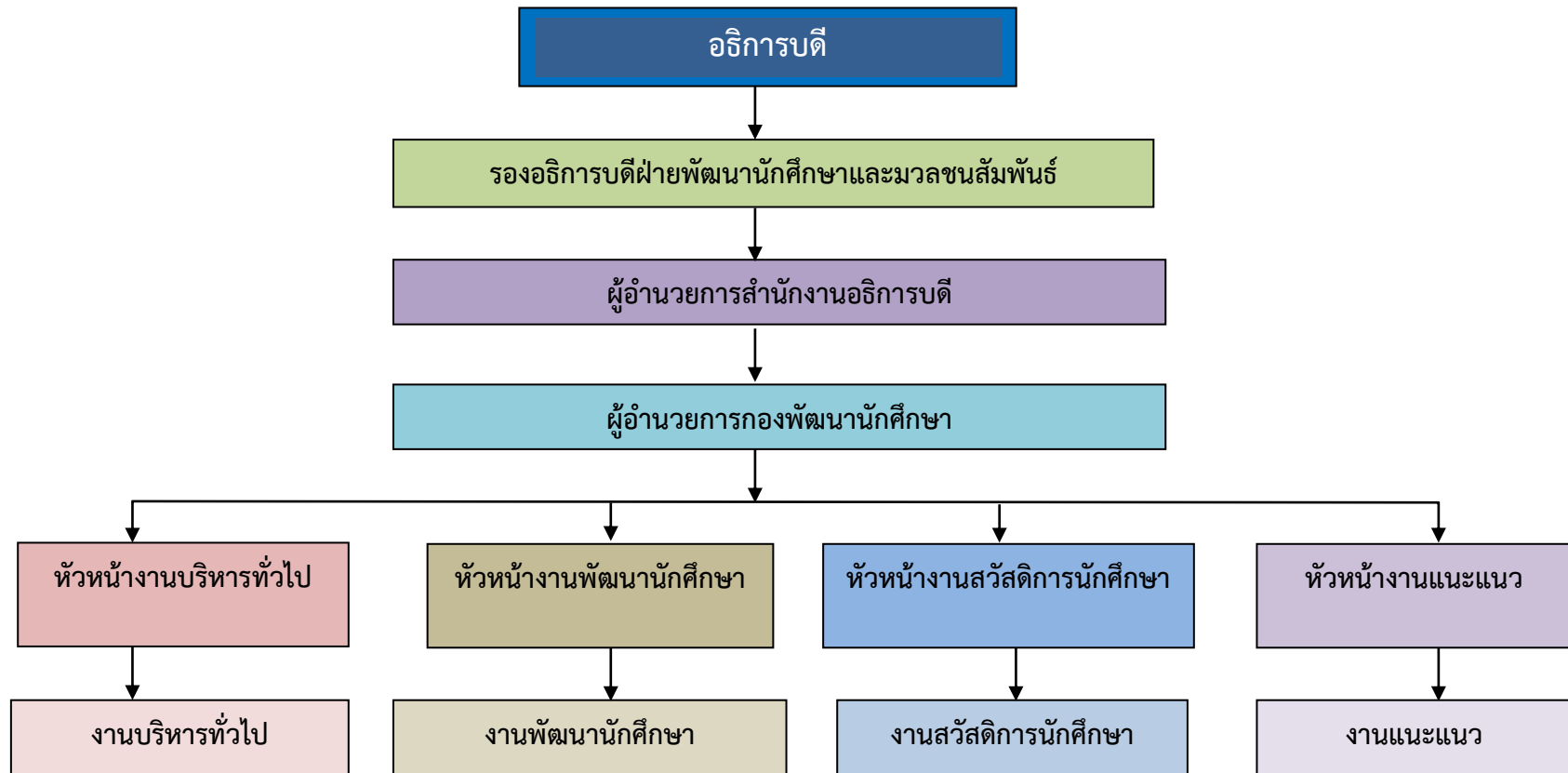
หัวหน้างานบริหารทั่วไป

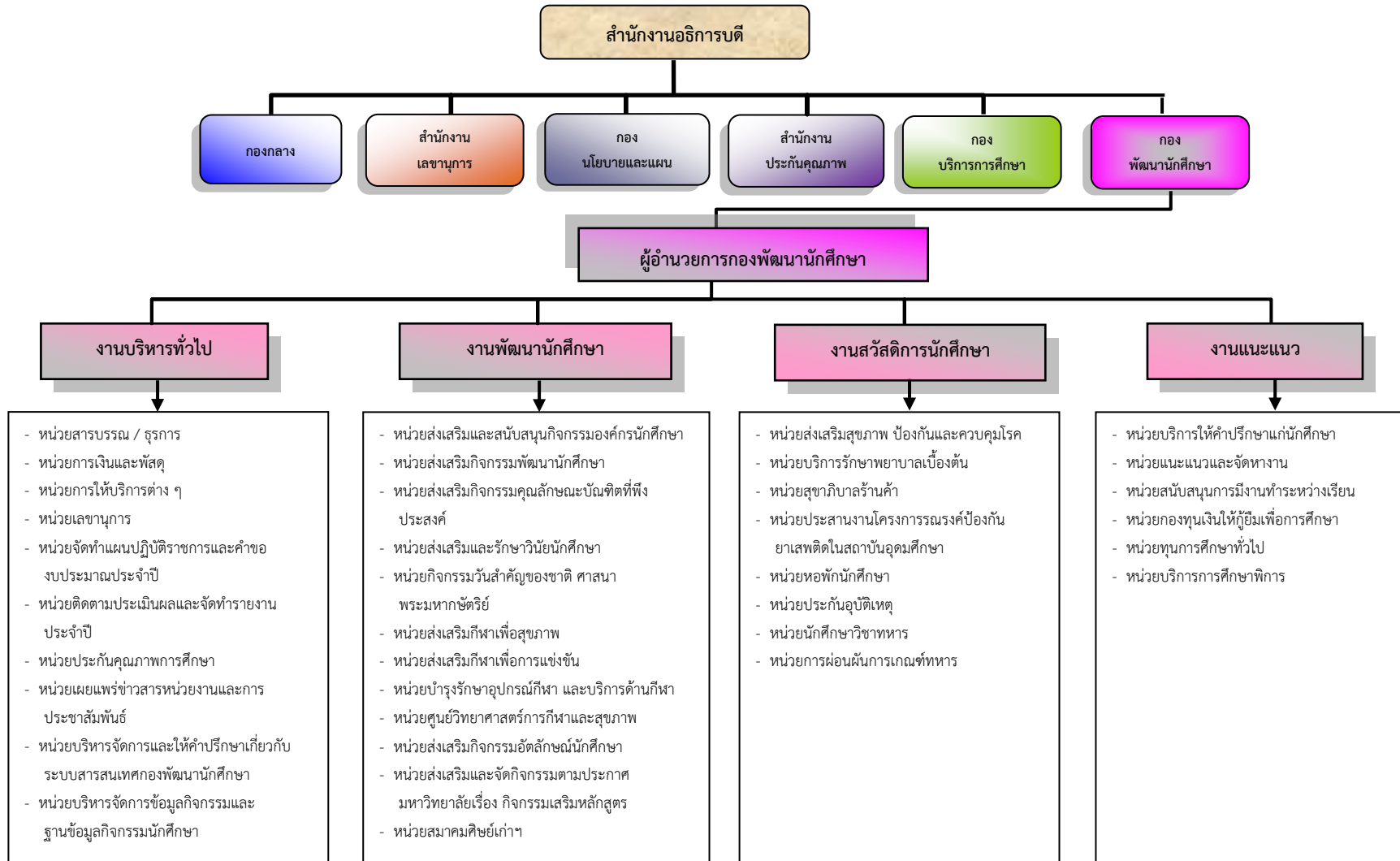
นายเวยูฮัน หะยีแวนาแว

หัวหน้างานพัฒนานักศึกษา

นางสาวจิราพร จินดาตวง	หัวหน้างานแนะแนว
นายสุรศักดิ์ เหมือนเมือง	หัวหน้างานสวัสดิการนักศึกษา
นักแนะแนวการศึกษาและอาชีพชำนาญการ	
นางสาวจิราพร จินดาตวง	พนักงานมหาวิทยาลัย
นักวิชาการศึกษาปฏิบัติการ	
นายแวญฮัน หะยีแวนาแว	พนักงานมหาวิทยาลัย
นายวัฒน์ บุญเกตุ	พนักงานมหาวิทยาลัย
นางจีระภา บุญเกตุ	พนักงานมหาวิทยาลัย
นางสาวสุไรรณี มุขอ	พนักงานมหาวิทยาลัย
นายสุไอมี่ ลือโอบะ	พนักงานมหาวิทยาลัย
นายอานัส เบ็ญฮาวัน	พนักงานมหาวิทยาลัย
นายมะซูรี เจ๊ะเต็ง	พนักงานมหาวิทยาลัย
นักสุขศึกษา	
นางสาวกานธีมะห์ มุขอ	พนักงานมหาวิทยาลัย
นักแนะแนวการศึกษาและอาชีพปฏิบัติการ	
นายมุฮัมหมัด อาลี	พนักงานมหาวิทยาลัย
พนักงานธุรการ	
นายสุรศักดิ์ เหมือนเมือง	พนักงานราชการ
นางสาวซีย๊ะ แมลเกาะ	พนักงานราชการ

โครงสร้างส่วนราชการและการบริหารงานกองพัฒนานักศึกษา





งบประมาณ

แผนงาน : ยุทธศาสตร์การพัฒนาศักยภาพคนตลอดช่วงชีวิต

ผลผลิต : ผู้สำเร็จการศึกษาด้านวิทยาศาสตร์และเทคโนโลยี

สรุปวงเงินจัดสรรงบประมาณ ประจำปีงบประมาณ 2566-2567

ผลผลิต/หน่วยงาน/กิจกรรม/รายการ	ปีงบประมาณ 2566				รวม	ปีงบประมาณ 2567				รวม	ร้อยละ	หมายเหตุ
	แผ่นดิน	บ.กส.	กส.ปช.	บัณฑิต		แผ่นดิน	บ.กส.	กส.ปช.	บัณฑิต			
ผลิต : ผู้สำเร็จการศึกษาด้านวิทยาศาสตร์และเทคโนโลยี	62,956,900	41,353,000	8,780,900	2,257,400	115,348,200	9,151,100	42,241,500	6,914,000	3,599,500	61,906,100	11.58	
สำนักงานอธิการบดี	15,454,400	31,429,600	8,780,900	110,200	55,775,100	7,007,000	31,155,000	6,914,000	119,400	45,195,400	8.45	
กองพัฒนานักศึกษา	-	4,710,000	855,300	70,200	5,635,500	-	4,648,800	526,800	79,400	5,255,000	0.98	
1 อุดหนุนกิจกรรมองค์กรนักศึกษา	-	1,392,400	370,200	46,800	1,809,400	-	1,677,500	376,300	56,700	2,110,500	0.39	อุดหนุนกิจกรรมองค์กรนักศึกษา ภาคปกติ จำนวน 6,710 คนฯ ละ 250 บาท ภาคกศ.ปช. จำนวน 1,505 คนฯ ละ 250 บาท และบัณฑิตศึกษา จำนวน 227 คนฯ ละ 250 บาท (มติ ทบม.วาระพิเศษ ครั้งที่ 1/2566 30 พค.66)
2 ค่าประกันอุบัติเหตุของนักศึกษา	-	696,200	185,100	23,400	904,700	-	671,000	150,500	22,700	844,200	0.16	ค่าประกันอุบัติเหตุของนักศึกษา ภาคปกติ จำนวน 6,710 คนฯ ละ 100 บาท ภาคกศ.ปช. จำนวน 1,505 คนฯ ละ 100 บาท และบัณฑิตศึกษา จำนวน 227 คนฯ ละ 100 บาท
3 ค่าใช้จ่ายในการดำเนินงานตามบทบาท หน้าที่ การกิจหน่วยงาน	-	2,421,400	-	-	2,421,400	-	2,300,300	-	-	2,300,300	0.43	มติคณะกรรมการกึ่งกลางงบประมาณและการเงิน ครั้งที่ 1/2566 วันที่ 9 เม.ย.66 ให้ปรับลดงบประมาณลง ร้อยละ 5 ของวงเงินที่ทบม.เห็นชอบ
4 จัดสรรเพิ่ม ชมรม To be number one	-	-	-	-	-	-	-	-	-	-	-	
5 งบพัฒนาตามยุทธศาสตร์	-	200,000	300,000	-	500,000	-	-	-	-	-	-	

ส่วนที่ 2

แผนปฏิบัติการประจำปีงบประมาณ พ.ศ.2567

กองพัฒนานักศึกษา สำนักงานอธิการบดี

แผนปฏิบัติการประจำปีงบประมาณ พ.ศ.2567 กองพัฒนานักศึกษา สำนักงานอธิการบดี ประกอบด้วย ปรัชญา วัตถุประสงค์ วิสัยทัศน์ พันธกิจ ประเด็นยุทธศาสตร์ เป้าประสงค์ยุทธศาสตร์ ความเชื่อมโยง/สอดคล้องกับยุทธศาสตร์มหาวิทยาลัย ตัวชี้วัดและค่าเป้าหมาย กลยุทธ์/โครงการ/กิจกรรม/งบประมาณ และผู้รับผิดชอบ โดยมีรายละเอียดดังนี้

ปรัชญา (Philosophy)

ส่งเสริมจิตอาสา พัฒนานวัตกรรม

วิสัยทัศน์ (Vision)

ส่งเสริมคุณภาพชีวิตนักศึกษา ด้วยการพัฒนาทักษะนวัตกรรมเพื่อการพัฒนาชุมชนท้องถิ่นอย่างยั่งยืน

พันธกิจ (Mission)

- ส่งเสริมให้นักศึกษา มีคุณธรรม จริยธรรม มีระเบียบวินัยต่อตนเอง มหาวิทยาลัย สังคม และประเทศชาติ
- ส่งเสริมและพัฒนาอัตลักษณ์ให้แก่ นักศึกษา มีจิตอาสา
- ส่งเสริมการพัฒนานักศึกษาด้วยกระบวนการวิศวกรสังคม
- จัดบริการสวัสดิการแก่นักศึกษาเพื่อให้นักศึกษามีคุณภาพชีวิตที่ดี

- ส่งเสริมสนับสนุนให้บุคลากร นักศึกษาเข้าร่วมกิจกรรม เพื่อเปิดโลกทัศน์และเสริมสร้างประสบการณ์การเรียนรู้ร่วมกับท้องถิ่น

วัตถุประสงค์ (Objectives)

- เพื่อส่งเสริมคุณภาพชีวิตของนักศึกษาด้านสุขภาพอนามัย ด้านสวัสดิการ ด้านการประกอบอาชีพ หรือด้านอื่นๆ ตามความเหมาะสม
- เพื่อพัฒนานักศึกษาให้เป็นบัณฑิตตามพระบรมราโชบายด้านการศึกษา 4 ประการ
 - มีทัศนคติที่ถูกต้องต่อบ้านเมือง
 - มีพื้นฐานชีวิตที่มั่นคง-มีคุณธรรม
 - มีงานทำ-มีอาชีพ
 - เป็นพลเมืองดี
- เพื่อพัฒนานักศึกษาให้มีทักษะในศตวรรษที่ 21 ด้วยกระบวนการวิศวกรสังคม

ประเด็นยุทธศาสตร์

- พัฒนานักศึกษาให้มีทักษะในศตวรรษที่ 21 ด้วยกระบวนการวิศวกรสังคม
- เพิ่มขีดความสามารถของชุมชนท้องถิ่นในการแก้ไขปัญหาความเหลื่อมล้ำและสร้างความเป็นธรรมทางการศึกษา เศรษฐกิจ สังคม และสิ่งแวดล้อม
- เสริมสร้างสันติสุขในพื้นที่ชายแดนภาคใต้ด้วยการศึกษา
- การพัฒนากระบวนการบริหารจัดการให้มีประสิทธิภาพ

เป้าประสงค์เชิงยุทธศาสตร์

1. บัณฑิตมหาวิทยาลัยราชภัฏยะลา ทรงภูมิปัญญา ภูมิธรรม และภูมิฐาน
2. นักศึกษามีความสามารถและศักยภาพในการดำรงชีพเหมาะสมกับศตวรรษที่ 21 ด้วยกระบวนการวิศวกรสังคม
 - 2.1 ทักษะการคิดวิเคราะห์เชิงเหตุ-ผล เห็นปัญหาเป็นสิ่งที่ท้าทาย(นักคิด)
 - 2.2 ทักษะในการสื่อสารองค์ความรู้เพื่อการแก้ปัญหา(นักสื่อสาร)
 - 2.3 ทักษะในการทำงานร่วมกับผู้อื่น ระดมสรรพกำลัง ทรัพยากรเพื่อแก้ปัญหา(นักประสานงาน)
 - 2.4 ทักษะการสร้างนวัตกรรมเพื่อแก้ปัญหาสังคม(นักสร้างนวัตกรรม)
3. มีวิถีชีวิตในการอยู่ร่วมกันอย่างมีสันติสุข
4. มีรูปแบบและวิธีการเสริมสร้าง และอนุรักษ์ศิลปวัฒนธรรมไทยและท้องถิ่น
5. มีระบบการให้บริการแนะแนว และสวัสดิการนักศึกษา

ส่วนที่ 3

แผนพัฒนานักศึกษาที่เชื่อมโยง / สอดคล้องกับยุทธศาสตร์มหาวิทยาลัย

ประเด็นยุทธศาสตร์ที่ 1 พัฒนานักศึกษาให้มีทักษะในศตวรรษที่ 21 ด้วยกระบวนการวิศวกรสังคม

เป้าประสงค์เชิงยุทธศาสตร์

1. มีการส่งเสริมกิจกรรมนักศึกษาที่ครบถ้วนสอดคล้องกับคุณลักษณะบัณฑิตที่พึงประสงค์ และอัตลักษณ์ของมหาวิทยาลัยราชภัฏยะลา
 - 1.1 จัดกิจกรรมส่งเสริมนักศึกษาทุกประเภท ได้แก่ กิจกรรมวิชาการ, กิจกรรมกีฬาและการส่งเสริมสุขภาพ, กิจกรรมบำเพ็ญประโยชน์และรักษาสีแกวเดอล้อม, กิจกรรมนันทนาการ และกิจกรรมส่งเสริมศิลปวัฒนธรรม
 - 1.2 มีกระบวนการติดตามและประเมินผลโครงการหรือกิจกรรมที่สอดคล้องกับเป้าประสงค์ทุกสิ้นปีการศึกษา
 - 1.3 มีการนำผลการประเมินไปปรับปรุงการจัดกิจกรรมเพื่อพัฒนานักศึกษาอย่างต่อเนื่อง
2. มีการบริการและสวัสดิการแก่นักศึกษา / ศิษย์เก่า
 - 2.1 จัดบริการสิ่งอำนวยความสะดวกที่เอื้อต่อการพัฒนาการเรียนรู้ของนักศึกษา
 - 2.2 จัดบริการด้านกายภาพที่ส่งเสริมคุณภาพชีวิตของนักศึกษา
 - 2.3 จัดบริการด้านการให้คำปรึกษาแก่นักศึกษา
 - 2.4 จัดบริการแหล่งข้อมูลข่าวสารที่เป็นประโยชน์แก่นักศึกษา และศิษย์เก่า
 - 2.5 มีการจัดโครงการเพื่อพัฒนาประสบการณ์ทางวิชาชีพแก่นักศึกษาและศิษย์เก่า

ยุทธวิธี/โครงการ/กิจกรรม/งบประมาณ และผู้รับผิดชอบ

กลยุทธ์	โครงการ/กิจกรรม	งบประมาณ	ผู้รับผิดชอบ
พัฒนานักศึกษาให้มีทักษะในศตวรรษที่ 21	<u>งานประจำ</u>		
	1. โครงการพัฒนานักศึกษา	4,267,880	กองพัฒนานักศึกษา
	1.1 พัฒนาระบบการจัดกิจกรรมพัฒนานักศึกษา	1,860,500	นายเวยูฮัน หะยีแวนาแว
	1.2 พัฒนาบุคลิกภาพ	25,000	นายเวยูฮัน หะยีแวนาแว
	1.3 จัดกิจกรรมส่งเสริมสุขภาพ เรื่อง กีฬาภายในจันทร์กะพ้อเกมส์ ครั้งที่ 12	66,500	นายเวยูฮัน หะยีแวนาแว
	1.4 ปัจฉิมนิเทศ	29,000	งานแนะแนว
	1.5 ปฐมนิเทศ	12,900	งานแนะแนว
	1.6 จัดสวัสดิการกองทุนสวัสดิภาพและกิจกรรมนักศึกษา	844,200	นายสุรศักดิ์ เหมือนเมือง
	1.7 ให้บริการ นักศึกษาวิชาทหาร	42,000	นายสุรศักดิ์ เหมือนเมือง
	1.8 จัดสวัสดิการด้านสุขภาพและเวชภัณฑ์	214,000	น.ส.การิมะห์ มูซอ
	1.9 จัดกิจกรรมอบรมเชิงปฏิบัติการ เรื่อง การดูแลและให้คำปรึกษาเบื้องต้นแก่ผู้มีภาวะซึมเศร้า	10,600	น.ส.การิมะห์ มูซอ
	1.10 จัดกิจกรรมอบรมเชิงปฏิบัติการ เรื่อง การปฐมพยาบาลเบื้องต้นและการกู้ชีพ	10,100	น.ส.การิมะห์ มูซอ
	1.11 จัดกิจกรรมส่งเสริมสุขภาพ เรื่อง นักศึกษายุคใหม่ รู้ทันภัยบุหรี	8,300	น.ส.การิมะห์ มูซอ
	1.12 จัดกิจกรรมบริการตรวจคัดกรองสุขภาพจิตและให้คำปรึกษาแก่ผู้มีภาวะซึมเศร้า	21,000	น.ส.การิมะห์ มูซอ
	1.13 จัดกิจกรรม ส่งเสริมและบ่มเพาะจิตอาสา	7,000	นางจีระภา บุญเกตุ
	1.14 จัดกิจกรรม อบรมส่งเสริมวินัยจราจรนักศึกษา	6,000	นางจีระภา บุญเกตุ
	1.15 จัดกิจกรรม อบรมคุณธรรมจริยธรรม	7,600	นางจีระภา บุญเกตุ
	1.16 จัดกิจกรรม อบรมให้ความรู้และทักษะการประกันคุณภาพการศึกษาแก่นักศึกษา	1,000	นางจีระภา บุญเกตุ
	1.17 จัดกิจกรรม อบรมการสร้างสื่อสร้างสรรค์	5,300	นายอานัส เบ็ญฮาวัน
1.18 จัดกิจกรรม อบรมผู้นำนันทนาการเพื่อการพัฒนาที่ยั่งยืน	7,600	นายอานัส เบ็ญฮาวัน	

กลยุทธ์	โครงการ/กิจกรรม	งบประมาณ	ผู้รับผิดชอบ
	1.19 จัดกิจกรรม อบรมเชิงปฏิบัติการ เรื่อง การพัฒนาศักยภาพนักศึกษาด้านการพูดในที่สาธารณะ	1,000	นายอานัส เบ็ญฮาวัน
	1.20 เข้าร่วมแข่งขันกีฬา มหาวิทยาลัยแห่งประเทศไทย (รอบคัดเลือกและรอบมหกรรม)	929,780	นายสุโฮม ลือโทะ
	1.21 วันราชภัฏ	158,500	งานบริหารทั่วไป
	1.22 จัดกิจกรรม ส่งเสริมประชาธิปไตย สรรหาและเลือกตั้งผู้นำนักศึกษา	-	นายเวยูฮัน หะยีแวนาแวน
	1.23 สัมมนาผู้นำนักศึกษา	-	นายเวยูฮัน หะยีแวนาแวน
	1.24 ให้บริการ งานทุนการศึกษาแก่นักศึกษา	-	น.ส.จีราพร จินดาตวง
	1.25 ให้บริการ นักศึกษาพิเศษ	-	น.ส.จีราพร จินดาตวง
	1.26 ให้บริการ การผ่อนผันการเกณฑ์ทหาร	-	นายสุรศักดิ์ เหมือนเมือง
	1.27 จัดสวัสดิการ ร้านค้า	-	น.ส.การิมะห์ มูซอ
	2. โครงการส่งเสริมและบ่มเพาะนวัตกรรม	250,000	กองพัฒนานักศึกษา
	2.1 นำเสนอผลงานนวัตกรรม เรื่อง การจำหน่ายผลผลิตจากนวัตกรรม	230,000	ผศ.ดร.เพ็ญญา / นายมะซูรี /
	2.2 ประกวดนวัตกรรมนักศึกษา	20,000	นายเวยูฮัน / นายอานัส / นายวัฒน์ / นางจีระภา

ประเด็นยุทธศาสตร์ที่ 2 เพิ่มขีดความสามารถของชุมชนท้องถิ่นในการแก้ไขปัญหาความเหลื่อมล้ำและสร้างความเป็นธรรมทางการศึกษา เศรษฐกิจ สังคม และสิ่งแวดล้อม

เป้าประสงค์เชิงยุทธศาสตร์

1. มีการสืบสานและเสริมสร้างศิลปวัฒนธรรมท้องถิ่นและชาติในสังคมพหุวัฒนธรรม
 - 1.1 มีการดำเนินการด้านการทำนุบำรุงศิลปวัฒนธรรม (ร่วมกับศูนย์ศิลปวัฒนธรรม)
 - 1.2 มีการส่งเสริมการจัดกิจกรรมที่นำไปสู่การสร้างสรรค้งานด้านศิลปวัฒนธรรม
 - 1.3 มีการเผยแพร่ผลงานด้านศิลปวัฒนธรรมอัตลักษณ์ของท้องถิ่น

ความเชื่อมโยง/สอดคล้องกับยุทธศาสตร์มหาวิทยาลัย

พันธกิจ ให้บริการวิชาการ ถ่ายทอดเทคโนโลยี และนวัตกรรม โดยการบูรณาการองค์ความรู้กับภูมิปัญญาและความร่วมมือกับทุกภาคส่วน
บนฐานทุนทางวัฒนธรรมและทรัพยากรของชุมชนและท้องถิ่น

ประเด็นยุทธศาสตร์ 3. การส่งเสริมและพัฒนาท้องถิ่นเพื่อความยั่งยืน

ยุทธวิธี/กลยุทธ์ 3. ส่งเสริมการสร้างมูลค่าเพิ่มจากทุนทางวัฒนธรรมและชีวภาพ เพื่อการรับใช้สังคม

ตัวชี้วัดและค่าเป้าหมาย

ลำดับที่	ตัวชี้วัด	ค่าเป้าหมาย
1.	ร้อยละของโครงการหรือกิจกรรมในการอนุรักษ์ และสร้างเสริมเอกลักษณ์ศิลปวัฒนธรรมต่อจำนวนโครงการหรือกิจกรรมนักศึกษาทั้งหมด	60
2.	ร้อยละของนักศึกษาที่เข้าร่วมโครงการอนุรักษ์ พัฒนา และเสริมสร้างเอกลักษณ์ศิลปและวัฒนธรรม	80

ยุทธวิธี/โครงการ/กิจกรรม/งบประมาณและผู้รับผิดชอบ

กลยุทธ์	โครงการ/กิจกรรม	งบประมาณ	ผู้รับผิดชอบ
เพิ่มขีดความสามารถของชุมชน ท้องถิ่นในการแก้ไขปัญหาความ เหลื่อมล้ำและสร้างความเป็นธรรม ทางการศึกษา เศรษฐกิจ สังคม และสิ่งแวดล้อม	<u>งานประจำ</u>		
	1. โครงการทำนุบำรุงศิลปวัฒนธรรม 1.1 จัดกิจกรรมวันสำคัญของชาติ ศาสนา พระมหากษัตริย์ 1.2 อนุรักษ์ พันธุ์ สืบสานภูมิปัญญา ประเพณี ศิลปะและวัฒนธรรมท้องถิ่น เรื่อง วันรำลึก พระคุณครู	6,500 - 6,500	กองพัฒนานักศึกษา งานพัฒนานักศึกษา นายแวยูฮัน หะยีแวนาแว

ประเด็นยุทธศาสตร์ที่ 3 เสริมสร้างสันติสุขในพื้นที่ชายแดนภาคใต้ด้วยการศึกษา

เป้าประสงค์เชิงยุทธศาสตร์

1. เสริมสร้างสันติสุขในพื้นที่ชายแดนภาคใต้
 - 1.1 การรณรงค์ปลูกจิตสำนึกและสร้างกระแสนิยมที่เอื้อต่อการป้องกันและแก้ไขปัญหาเสพติด
 - 1.2 การเสริมสร้างภูมิคุ้มกันทางจิตใจให้แก่เยาวชน
 - 1.3 การสร้างและพัฒนาเครือข่ายเพื่อการป้องกันและแก้ไขปัญหาเสพติด

ความเชื่อมโยง/สอดคล้องกับยุทธศาสตร์มหาวิทยาลัย

พันธกิจ ให้บริการวิชาการ ถ่ายทอดเทคโนโลยี และนวัตกรรม โดยการบูรณาการองค์ความรู้กับภูมิปัญญาและความร่วมมือกับทุกภาคส่วน
บนฐานทุนทางวัฒนธรรมและทรัพยากรของชุมชนและท้องถิ่น

ประเด็นยุทธศาสตร์ 4. การศึกษาและการพัฒนาเพื่อความมั่นคง

ยุทธวิธี/กลยุทธ์ 1. เสริมสร้างสันติสุขในพื้นที่ชายแดนภาคใต้ด้วยการศึกษา

ตัวชี้วัดและค่าเป้าหมาย

ลำดับที่	ตัวชี้วัด	ค่าเป้าหมาย
1.	จำนวนชุดความรู้ นวัตกรรม หลักสูตร หรือต้นแบบเกี่ยวกับการศึกษาเพื่อความมั่นคง	2 ผลงาน
2.	จำนวนเครือข่ายองค์กรในชุมชนที่ร่วมมือเกี่ยวกับการศึกษาเพื่อความมั่นคง	6 เครือข่าย
3.	ร้อยละของประชาชนกลุ่มเป้าหมายที่เข้าร่วมโครงการมีส่วนร่วมในการแก้ไขปัญหาความมั่นคง	80

ยุทธวิธี/โครงการ/กิจกรรม/งบประมาณและผู้รับผิดชอบ

กลยุทธ์	โครงการ/กิจกรรม	งบประมาณ	ผู้รับผิดชอบ
ส่งเสริมให้หน่วยงานยกระดับคุณภาพการบริหารและบริการสู่มาตรฐานสากล	งานยุทธศาสตร์		
	1. โครงการส่งเสริมการจัดการศึกษาเพื่อความมั่นคง	774,200	รองศาสตราจารย์วาสนา พิทักษ์ธรรม
	1.1 ค่ายพหุวัฒนธรรมเสริมสร้างสันติสุข	178,470	
	1.2 พัฒนาชุดความรู้ หรือนวัตกรรมหรือหลักสูตร หรือต้นแบบเกี่ยวกับการจัดการศึกษาเพื่อความมั่นคง	21,250	
	1.3 พัฒนาและส่งเสริมชมรม To Be Number One	250,000	
	1.4 พัฒนาและส่งเสริมชมรมจิตอาสาสามหาวิทยาลัยราชภัฏยะลา	251,100	
	1.5 ยกระดับคุณภาพการศึกษาในโรงเรียนเครือข่าย SMP	37,400	
1.6 สร้างความร่วมมือกับเครือข่ายภายนอกด้านการศึกษาเพื่อความมั่นคง	35,980		

ประเด็นยุทธศาสตร์ที่ 4 การพัฒนาระบบบริหารจัดการให้มีประสิทธิภาพ

เป้าประสงค์เชิงยุทธศาสตร์

1. การบริหารจัดการองค์การให้เป็นไปอย่างมีคุณภาพเอื้อต่อการดำเนินภารกิจ
 - 1.1 เพิ่มประสิทธิภาพการทำงานของบุคลากรและผู้นำนักศึกษา
 - 1.2 พัฒนาระบบการประชาสัมพันธ์ให้แก่นักศึกษาและศิษย์เก่า
 - 1.3 พัฒนาและเพิ่มระบบเทคโนโลยีเพื่อใช้ในงานกิจการนักศึกษา

ความเชื่อมโยง/สอดคล้องกับยุทธศาสตร์มหาวิทยาลัย

พันธกิจ บริหารจัดการมหาวิทยาลัยให้มีประสิทธิภาพ มีคุณธรรมและความโปร่งใส พร้อมรับการเปลี่ยนแปลงและมีการพัฒนาอย่างต่อเนื่องและยั่งยืนโดยมุ่งเน้นการใช้เทคโนโลยีและดิจิทัล

ประเด็นยุทธศาสตร์ 5. การพัฒนาระบบบริหารจัดการให้มีประสิทธิภาพ

- ยุทธวิธี/กลยุทธ์**
1. เพิ่มขีดความสามารถของบุคลากร
 4. เพิ่มประสิทธิภาพระบบบริหารจัดการ

ตัวชี้วัดและค่าเป้าหมาย

ลำดับที่	ตัวชี้วัด	ค่าเป้าหมาย
1.	ร้อยละความพึงพอใจของผู้รับบริการระดับดีขึ้น	100
2.	จำนวนนวัตกรรมที่ได้รับการพัฒนา	2
3.	จำนวนบุคลากรที่มีผลงานนวัตกรรม	2
4.	ร้อยละของบุคลากรที่มีตำแหน่งที่สูงขึ้น	30
5.	จำนวนนวัตกรรมของบุคลากรที่นำไปใช้ประโยชน์	1
6.	ร้อยละของบุคลากรที่ได้รับการพัฒนา	100

ยุทธวิธี/โครงการ/กิจกรรม/งบประมาณและผู้รับผิดชอบ

กลยุทธ์	โครงการ/กิจกรรม	งบประมาณ	ผู้รับผิดชอบ
5.1 เพิ่มประสิทธิภาพระบบบริหารจัดการ	<u>งานประจำ</u>		
	1. โครงการเพิ่มประสิทธิภาพการบริหารจัดการ (งานประจำ) ด้านวิทยาศาสตร์และเทคโนโลยี	436,680	งานบริหารทั่วไป
	1.1 บริหารจัดการสำนักงาน	436,680	นายอรุณ หนูสอน
	1.2 ประชุมปฏิบัติการ เรื่อง การจัดทำแผนปฏิบัติการประจำปี พ.ศ.2568	-	น.ส.ชียะ แมะเกาะ
5.2 เพิ่มขีดความสามารถของบุคลากร	<u>งานยุทธศาสตร์</u>		
	2. โครงการพัฒนาทักษะและสมรรถนะการปฏิบัติงานเพื่อรองรับการเปลี่ยนแปลง	46,500	งานบริหารทั่วไป
	2.1 พัฒนาทักษะและสมรรถนะวิชาชีพ	49,500	นายอรุณ หนูสอน

	3. โครงการส่งเสริมการพัฒนาผลงานวิชาการและนวัตกรรมเพื่อการยกระดับคุณภาพองค์กร	8,040	งานบริหารทั่วไป
	3.1 พัฒนาทักษะการทำผลงานวิชาการของบุคลากรสายสนับสนุน	1,000	นายอรุณ หนูสอน
	3.2 พัฒนานวัตกรรมเพื่อยกระดับคุณภาพองค์กร	7,040	

ภาคผนวก

ผลการวิเคราะห์ SWOT

จุดอ่อน

1. อาจารย์ให้ความสนใจต่อการทำกิจกรรมของนักศึกษาน้อย
2. มหาวิทยาลัยให้การจัดสรรเงินงบประมาณไม่เพียงพอกับการปฏิบัติงาน
3. นักศึกษามีความสมัครใจที่จะร่วมกิจกรรมน้อย
4. นักศึกษาขาดโอกาสในการเป็นผู้ดำเนินการจัดกิจกรรมสำคัญ รวมทั้งวิทยากรไม่พร้อมที่จะมาเป็นวิทยากรในพื้นที่ได้
5. เวลาในการจัดกิจกรรมมีน้อย เนื่องจากไม่สามารถจัดกิจกรรมในช่วงเย็นได้
6. ชื่อกิจกรรมขาดความน่าสนใจ
7. ความร่วมมือในการดำเนินกิจกรรมร่วมกันของส่วนงานอื่นมีน้อย

จุดแข็ง

1. บุคลากรในกองพัฒนานักศึกษามีความมุ่งมั่น ตั้งใจ พร้อมทั้งจะปฏิบัติงานเพื่อให้เกิดประโยชน์แก่องค์กร
2. มีช่องทางการประชาสัมพันธ์ที่รวดเร็ว
3. มีอาคารปฏิบัติงานเฉพาะ
4. มีระบบสารสนเทศและโซเชียลมีเดีย มาช่วยสนับสนุนการดำเนินงานให้เกิดประสิทธิภาพมากยิ่งขึ้น
5. โครงการ/กิจกรรมที่ดำเนินการมีความสอดคล้องกับยุทธศาสตร์และนโยบายต่างๆ อาทิ พระบรมราโชบายด้านการศึกษาของในหลวงรัชกาลที่ 10

แผนพัฒนาเศรษฐกิจและสังคมแห่งชาติ แผนยุทธศาสตร์ชาติ 20 ปี นโยบายการผลิตบัณฑิตวิศวกรสังคม และสอดคล้องกับคุณลักษณะบัณฑิตในศตวรรษที่ 21 และยุทธศาสตร์มหาวิทยาลัยราชภัฏยะลา 20 ปี (พ.ศ.2561-2580)

โอกาส

จากสถานการณ์พื้นที่ 3 จังหวัดชายแดนภาคใต้ ทำให้ได้รับการจัดสรรงบประมาณสนับสนุนจากภาครัฐทั้งนโยบายและงบประมาณ รวมทั้งมหาวิทยาลัย มีนโยบายที่เอื้อต่อการพัฒนานักศึกษา

อุปสรรค

1. ความไม่เข้าใจต่อสังคมพหุวัฒนธรรมในพื้นที่ทำให้เกิดอุปสรรคในการจัดกิจกรรม
2. จากสถานการณ์การแพร่ระบาดของโรคติดต่อที่อันตราย ส่งผลให้หน่วยงานขาดโอกาสในการจัดกิจกรรมและเข้าร่วมกิจกรรม
3. จากสถานการณ์ความไม่สงบของพื้นที่ในสามจังหวัดชายแดนภาคใต้ ทำให้ขาดโอกาสในการเป็นเจ้าภาพจัดกิจกรรม